



# Romantik

Ett sätt att se



A dramatic landscape painting of a mountain range. In the foreground, a tall, dark, jagged rock formation rises on the left. The middle ground shows a valley with rolling hills and a bird in flight. The background features more mountain peaks under a cloudy sky. The overall mood is somber and majestic.

# Individen, naturen och himlastormande känslor

Studiematerial för åk 7–9 och gymnasiet



# Innehåll

4 Kort om studiematerialet

## 6 Om Romantiken

7 Romantiken i stora drag

8 Romantiken i konsten

9 Konstnärsrollen i förändring

10 Var fanns de skapande kvinnorna?

11 Porträtt - individen och den kännande människan

12 Vandraren och turisten

13 Naturen och himlastormande känslor

15 Vurmen för dåtiden

16 Skräck och själens nattsida

## 17 Övningar

18 Se, jämför och diskutera

19 Tänka tillsammans

20 Maxa känslan

21 Romantiken i dag

## 22 Kopplingar till läroplanen

23 Grundskolan årskurs 7–9

24 Gymnasieskolan

25 Länkar till övrigt material

# Kort om studiematerialet

Det här studiematerialet handlar om tidsperioden romantiken och hur den tog sig uttryck i bildkonsten. Romantiken som kulturströmning pågick från slutet på 1700-talet fram till ungefär mitten av 1800-talet och var som starkast i Europa. Men hur påverkade romantikens frågor och idéer sin samtid? Och hur påverkar romantikens tankar oss än idag?

Studiematerialet är tänkt att kunna användas av de lärare och elever som vill arbeta med epoken romantiken i klassrummet, samt för de som vill förbereda sig eller arbeta vidare på temat innan eller efter en visning på Nationalmuseum.

Kliv in i romantikens värld och inta betraktarens plats som medskapare i konsten som både lockar och skrämmer!

Studiematerialet kan skrivas ut i PDF-format.

Till materialet hör även:

- En PowerPoint-presentation med bilder av konstverk samt tillhörande övningar
- Korta filmer om olika begrepp, ord och symboler kopplat till romantiken

Länk till studiematerialet:

[nationalmuseum.se/skola](https://nationalmuseum.se/skola)



# Kort om studiematerialet

Materialet gavs ut 2024. Det är sammanställt av Helena Sjödin Landon och Ulla-Maj Saarinen. Vissa delar av texterna är hämtade från utställningen *Romantiken – ett sätt att se* som visades på Nationalmuseum 26 september 2024–5 januari 2025.

Har du frågor eller synpunkter på materialet?  
Skicka gärna ett mejl till  
[skola@nationalmuseum.se](mailto:skola@nationalmuseum.se)



# Om Romantiken





# Romantiken i stora drag

Romantiken är den term som används för att beskriva den idéströmning inom konst och litteratur som spred sig kring början på 1800-talet i Europa. Under den tidsperioden uppstod det ett starkt intresse för bland annat människans psykologi, individen, den inre känslan och den subjektiva upplevelsen.

Romantikerna påverkades av den franska revolutionens ideal och tog avstånd från upplysningstidens tankar om det rationella och förnuftet. Intellectets betydelse minskades och det egna jagets upplevelse, känsla och fantasi fick ta mer plats.

Vetenskapen avfärdades inte, men känslomässiga upplevelser ansågs lika viktiga. Romantikerna hävdade att känslan var kärnan i tillvaron. De menade också att naturen hade en inneboende själ, en ande. Naturen avbildades ofta som en levande, otämjd kraft som kunde uttryckte både känslor och natursyn.

Romantikerna intresserade sig även för historien, folksagor, sägner och nationella myter, men också för det främmande, det exotiska, det mystiska och det skrämmande.

”Världen måste romantiseras. Så återfinner man den ursprungliga meningen. Genom att ge det låga en högre innebörd, det vanliga en hemlighetsfull lyster, den kända värdigheten av något okänt, det ändliga ett oändligt sken, så romantiserar jag det.”

Novalis, 1798

# Romantiken i konsten

Romantiken var omvälvande på flera sätt, inte minst genom att bildkonsten bjöd in betraktaren att ta plats i konstverket för att uppleva det på friare villkor än tidigare. Bildupplevelsen skulle styras av känslan mer än av intellektet eller kunskapen. Fantasin och föreställningsförmågan blev utgångspunkten för en ny sorts bildupplevelse, som kopplades till egna minnen och erfarenheter i stället för lärda skrifter. Genom nya motivvärldar som på ett mer verklighetsnära sätt framställde natur och människor blev konsten tillgänglig för en större publik.

Romantikens konstnärer använde sig av olika grepp för att locka in betraktaren i bilden. Ett knep var att få betraktaren att hitta sin plats i bilden. I romantikens landskapsmålningar finns det ofta en yta i förgrunden som fungerar som en läktare. Därifrån leder vägar och siktlinjer blicken vidare in i bildrummet som väntar på att utforskas.



# Konstnärsrollen i förändring



Romantikens konstnärer ville bryta sig loss från de strikta regler som präglade konsten under upplysningstiden och de letade inspiration i drömmar, fantasi, myter och det omedvetna. För dessa konstnärer var det viktigt att odla sin känslighet, att se lika mycket med sina känslor som med sina ögon för att förmedla en stämning eller en känsla.

Med en ny, friare konst som inte längre behövde förhålla sig till de tidigare normerna förändrades även konstnärsrollen. Nu lades grunden till en ny konstnärlig frihet. Man började se konstnären som en fritt skapande individ.

”Målaren skall inte endast måla vad han ser framför sig, utan även vad han ser inom sig. Ser han dock inget inom sig bör han även avstå från att måla vad han ser framför sig”

Caspar David Friedrich



# Var fanns de skapande kvinnorna?



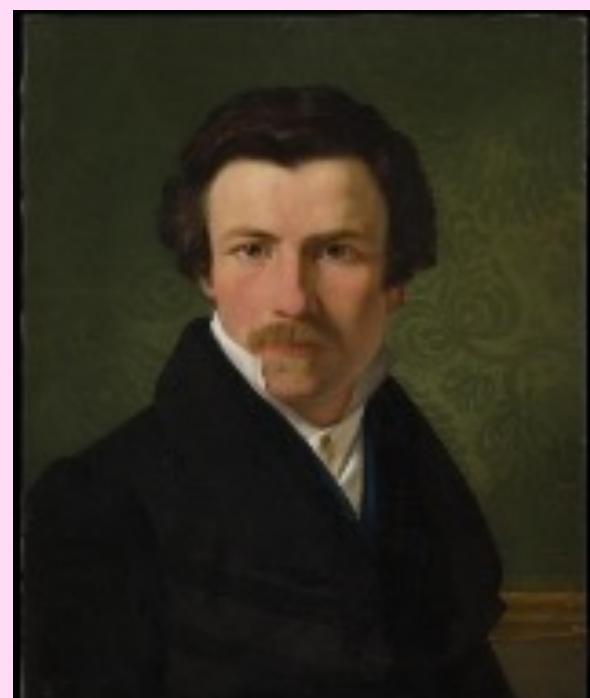
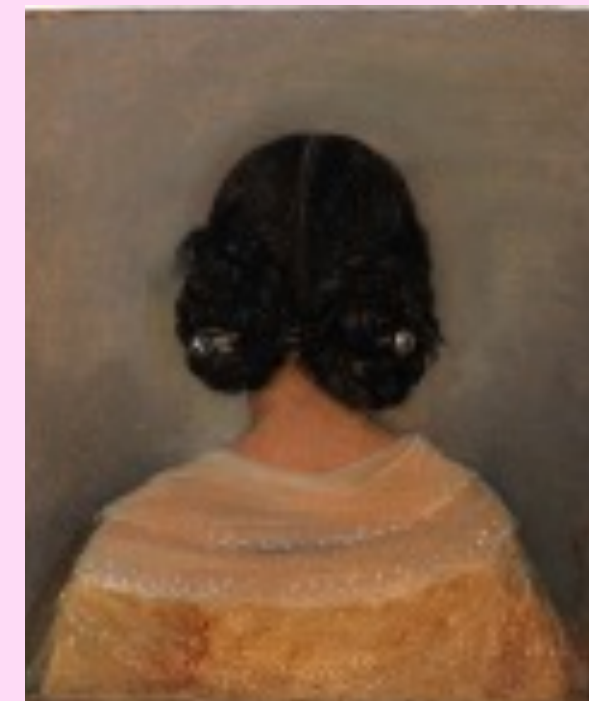
Alla konstverk som tas upp i det här studiematerialet är, förutom ett, gjorda av manliga konstnärer. Visst fanns det skapande kvinnor under romantiken, men det var endast några få som lyftes fram och blev kända. Däremot kom flera kvinnor fram som författare och intellektuella tänkare.

Att läsa och skriva kunde kvinnor bemästra inom hemmet och många kvinnor drev på den romantiska rörelsen bland annat som värdinnor för litterära salonger, där författare, poeter, filosofer och intellektuella möttes för att diskutera litteratur, konst och aktuella idéer.

För att bli bildkonstnär krävdes en utbildning som lärling i ateljéer eller på konstakademier som länge var stängda för kvinnor. Rosa Bonheur (1822–1899) är dock ett exempel på en framgångsrik kvinnlig konstnär som verkade i slutet av romantiken. Hon fick sin konstutbildning genom hennes pappa som var en konstnär.



# Porträtt – individen och den kännande människan



Människor har i alla tider uttryckt sin identitet och ställning i samhället genom kläder och smink. Genom att titta på porträtt från olika tider kan vi se hur människor ville uppfattas enligt sin tids ideal, trender och normer.

Under romantiken flyttades de avporträtterade från de fina salongerna ut till naturen eller in till hemmets mer privata rum, beroende på hur modellen ville framstå. I porträtten möter vi kännande, okonstlade och sårbara människor som vänder sin blick lika mycket inåt som utåt. De står i kontrast till upplysningstidens porträtt som uttrycker mer auktoritet, status och klasstillhörighet. Om vi jämför porträtt från upplysningen och romantiken märks även ett tydligt brott i form av kläder, frisyurer och val av miljö.



# Vandraren och turisterna



Romantikens tanke om en friare individ innebar ett nytt sätt att förhålla sig till naturen. Tidigare hade man sett naturen som en materiell resurs och som ett föremål för forskning och systematisering. Under romantiken blev naturen nu i större utsträckning ett rum för individuella upplevelser. Att vistas i naturen var ett sätt att upptäcka sig själv. Tidigt på 1800-talet uppstod en utsikts-mani, see-fever, när folk började söka sig till högt belägna platser som erbjöd vyer. Dessa utsiktspunkter listades ofta i tidens reseguider. Vi ser det bland annat i Johan Christian Dahls målning Vy från Bastei, som var ett populärt resmål utanför Dresden. Där anpassades klipporna med räcken och serveringar för turisterna redan på 1810-talet.



# Naturen och himlastormande känslor



På 1800-talet industrialiserades samhället, vilket ledde till att många människor flyttade in till de växande städerna. Kanske gjorde det att längtan tillbaka till den orörda naturen ökade. Under upplysningstiden hade bland annat Carl von Linné ängnat sig åt att systematiskt kartlägga naturen. De romantiska filosoferna, poeterna och konstnärerna började däremot att se naturen på ett nytt sätt. De menade att i grunden är människan och naturen ett och att i naturen och i människan finns något oförklarligt: en levande och helig kraft i en ständig förändring. För romantikerna blev naturen en plats att finna sig själv i, samtidigt som det kunde bli en tillflyktsort från den moderna världens tumult. Idén om naturens kraft och storhet tog form. Romantikerna älskade det sublima i tillvaron och använde sig av denna förhöjda känsla både i konst och litteratur.



# Naturen och himlastormande känslor



Det sublima handlar om att bli överväldigad och att uppleva något extra starkt. Det är en känsla som är höjd över det banala och det vanliga, och som inte går att beräkna eller mäta. Det sublima kan också beskrivas som en skräckblandad förtjusning eller som en mer högtidlig, stark känsla av allvar inför det som är viktigt i livet.

Under romantiken skildras naturen ofta verklighetstroget in i minsta detalj, men konstnärerna målade sällan av ett riktigt, levande landskap på plats utomhus. Motiven i målningar kunde bestå av ett hopplock av olika skisser och studier av till exempel granar, stenar och vattenfall som sattes samman. Målsättningen var att skapa landskapsbilder som förmedlade en känsla av det sublima och den besjälade naturen som skulle beröra betraktaren. Landskapsmåleriet skildrade gärna naturens väldiga krafter såsom vulkanutbrott och stormiga hav, likt vår tids katastroffilmer.



# Vurmen för dåtiden



Romantikerna vurmade för dåtiden och det förgångna. Särskilt intresserade man sig för medeltiden, folksagor, sägner och nationella myter. Ruiner och halvt övervuxna rester av gotiska kyrkor blev ett populärt motiv och en av romantikens kännetecken. Motiv från folksagor, sägner och nationella myter användes också i bildkonsten i syfte att ena befolkningen och förstärka de patriotiska känslorna.



# Skräck och själens nattsida



För romantikerna spelade drömmar en viktig roll. De var en källa till kreativitet och insikt i det mänskliga sinnets djupaste lager. Mardrömmar togs också på stort allvar som uttryck för inre konflikter, rädslor och mörka sidor av det mänskliga psyket. Skräck som genre föddes under denna tidsperiod och har fortsatt att locka oss allt sedan dess. I skräckromantiken förenades skönhet med mörker och mystisk. I romantikens bildkonst kan man få syn på skrämmande och mardrömslika motiv som låter oss utforska våra rädslor på ett säkert och kontrollerat sätt.



# Övningar





# Se, jämför och diskutera

Konstnärsrollen kom att förändras under romantiken. Även hur konstnärerna valde att framställa sig själva förändrades.



**Jämför ett självporträtt från upplysningen med ett från romantiken. Hur syns förändringen? Diskutera tillsammans:**

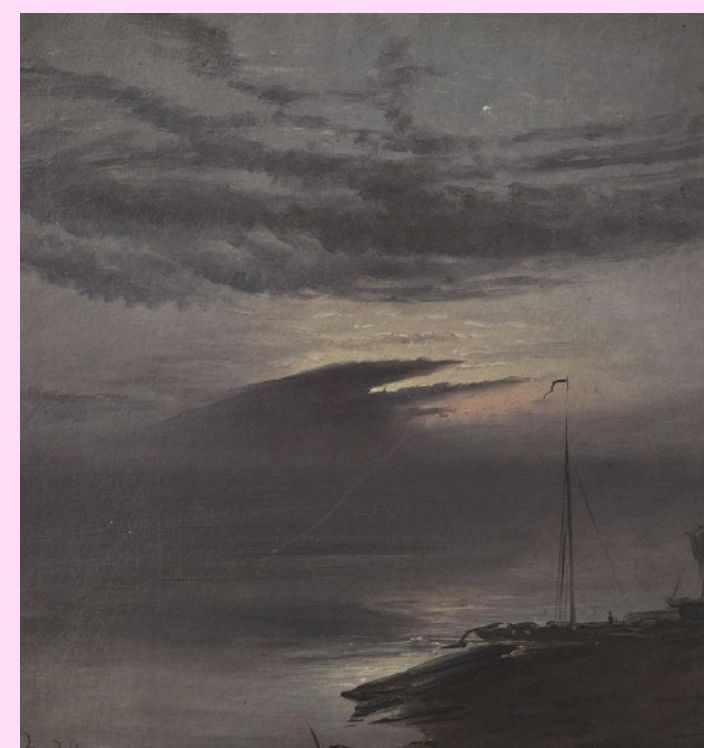
- Hur har personerna valt att framställa sig själva i de här porträtten? Titta på kläder, ansiktsuttryck och kroppsspråk.
- Leta efter likheter och skillnader mellan hur personerna har valt att avbilda sig.
- Hur ser miljön eller rummet ut där de har valt att avbilda sig i? Titta på olika detaljer eller föremål i rummet.
- Berättar porträtten något om tiden de är gjorda? På vilket sätt?

**Utforska vidare:**

- Hur framställer konstnärer sig själva idag? Finns det likheter eller skillnader med det nutida och dåtida konstnärsporträtten?
- Googla och hitta ett självporträtt av en samtida konstnär och jämför det med de äldre.



# Tänka tillsammans



Romantikerna började att betrakta naturen som något levande och besjälad. De såg människan och naturen som ett och detsamma. Naturen blev en plats att vistas i och förstå sig själv, som en reflektion av ens inre. Men vad betyder det att något är besjälad? Och vad är själen för något egentligen?

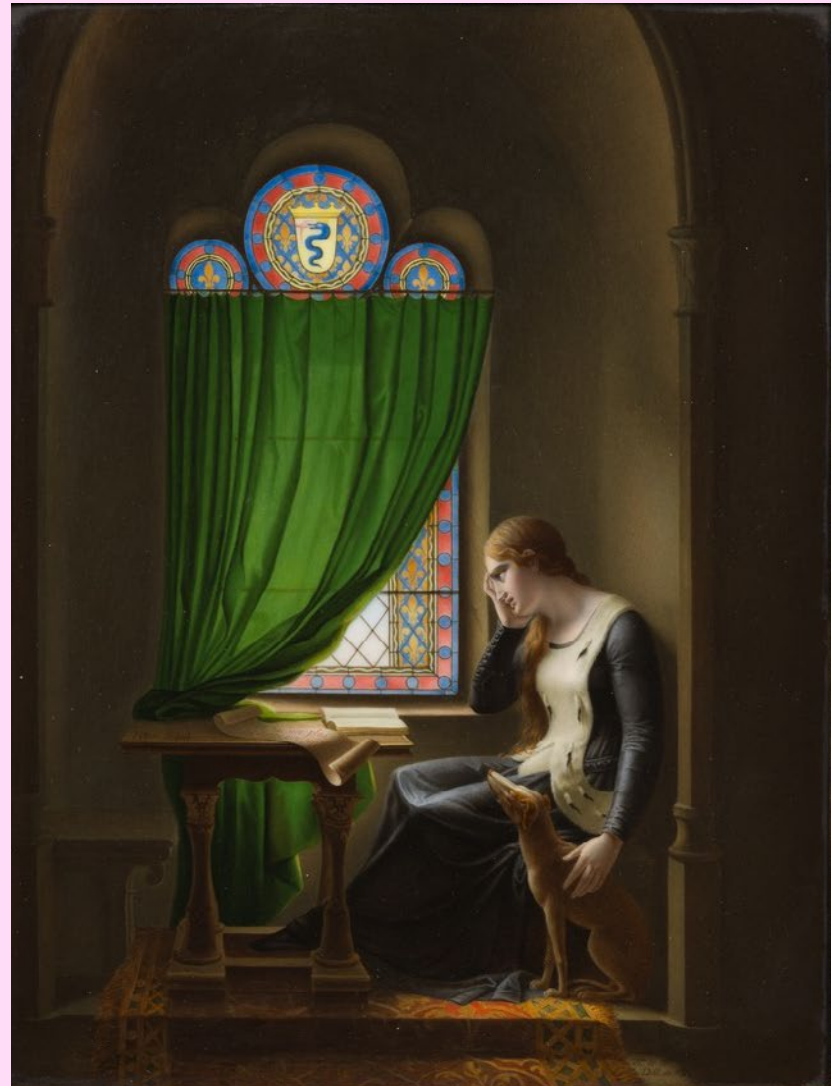
**Utgå ifrån ett konstverk för att tänka tillsammans utifrån en filosofisk fråga:**

- Värderas människan och naturen lika?
- Vad är själen? Finns den i naturen?
- Är horisonten en gräns?



# Maxa känslan

För romantikerna var starka känslor, fantasin och människan själsliv centralt. Konstnärerna använde sig av olika grepp för att förmedla känslor och stämningar i sina bilder.



I den här övningen utforskas vad som händer när vi ser på konst och samtidigt lägger till ytterligare ett sinne, hörseln. Prova ett välkänt knep som både filmskapare och reklamare använder sig av för att få oss att känna ännu mer. Hur förändras upplevelsen av ett konstverk när du, samtidigt som du tittar, lyssnar på musik?

**Välj ett konstverk i bildmaterialet och fundera på vilken slags musik eller låt som skulle passa till just det konstverket. Sätt på musiken och lyssna samtidigt som du tittar på konstverket.**

- Vad händer med din upplevelse av konstverket?
- Kanske har du flera olika förslag på musik? Gör en egen spellista kopplat till romantikens konst.



# Romantiken idag



En hel del av de värderingar som föddes under romantiken påverkar oss än i dag. Idén om individen och att våra känslor är viktiga gäller ännu. Kanske bråttas vi fortfarande med balansen mellan vårt förnuft och vår känsla?

**Kan du hitta spår av romantiken i dagens visuella kultur?**

- Utgå från dessa två bilder som inspiration och leta efter fler exempel där spår av romantiken syns i dag. Sök bland streamingsserier, böcker, spel, musik eller sociala medier?



# Kopplingar till läroplanen

Vi tror på konsten som en kunskapsväg.  
Studiematerialet *Romantiken – Individ, naturen och himlastormande känslor* har utformats med grundskolan och gymnasiets läroplan i åtanke.



# Grundskolan årskurs 7–9

I läroplanen för grundskolan står det bland annat att varje elev ska få möjlighet att utveckla sina möjligheter att kommunicera genom att samtala, läsa och skriva och att skapande och undersökande arbete (samt lek är väsentliga delar) i det aktiva lärandet. Skolan ska stimulera elevernas kreativitet, nyfikenhet och självförtroende samt uppmuntra dem till att pröva idéer och lösa problem.

Genom ett historiskt perspektiv ska eleverna ges möjligheten att utveckla en förståelse för samtiden och en beredskap inför framtiden, samt utveckla sin förmåga till dynamiskt tänkande.

I det här studiematerialet uppmärksammas både de intellektuella, sinnliga och estetiska aspekterna av lärandet. Dess tematik kan kopplas bland annat till skolämnen som bild, historia, samhällskunskap och svenska.



# Gymnasieskolan

Det historiska perspektivet i studiematerialet kan utveckla elevernas förståelse både för dåtiden och för samtiden samt ge beredskap inför framtiden. Materialet kan också utveckla förståelse för kunskapers relativitet och förmåga till dynamiskt tänkande.

Studiematerialet kan användas i undervisningen i gymnasieskolan exempelvis i samband med att eleverna läser om epoken romantiken inom de estetiska, humanistiska och samhällsvetenskapliga programmen.



# Länkar till övrigt material

Klicka på länken nedan för att ta del av:

- En Powerpoint-presentation med bilder på konstverk
- Ett antal korta filmer om olika begrepp kopplat till romantiken

<https://www.nationalmuseum.se/skola/studiematerial/studiematerial-romantiken>